



Mise à jour des applications sous Gentoo

Mettre à jour son système est une des tâches les plus importantes de l'administrateur système. Elle est fréquente et s'avère parfois dangereuse ! Une bonne maîtrise de ce processus est donc indispensable. Ceci est d'autant plus vrai sur Gentoo !

Néanmoins, Gentoo offre quelques outils très pratiques pour maintenir son système à jour : portage évidemment, un pour vérifier les mises à jour de sécurité et un autre pour vérifier les liens cassés. En effet, ce dernier point est la cause la plus fréquente de plantage système !

Avant toute chose, l'arbre Portage doit être actualisé. Il représente la liste de toutes les applications disponibles et la recherche des mises à jour se fait par rapport à lui. Pour le synchroniser avec le serveur, une seule commande :

```
#emerge -sync
```

Inutile d'exécuter cette commande plus d'une fois par jour, certains serveurs pourraient même vous bannir. Une tâche cron-tab automatiserait ce processus.

Portage est un outil réellement incroyable et la mise à jour des applications et tout aussi simple que leur installation bien qu'elle nécessite plus de préparation ! En effet, il vaut mieux prévenir que guérir ; guérir signifiant ici de longues heures à tenter de réparer son système ! Un petit tour sur

les forums officiels est une étape indispensable. Recherchez le nom du paquet à actualiser. Dans certains cas, vous pourrez tomber sur une longue liste de messages décrivant des erreurs. Il est alors beaucoup plus facile de s'en prémunir. Une sauvegarde de vos données n'est pas non plus négligeable. L'idéal est de tout avoir sur une partition séparée.

Après la préparation, la mise à jour d'un paquet consiste simplement à rajouter une option à la commande d'installation ! Prenons comme exemple la mise à jour de Firefox :

```
#emerge -uav mozilla-firefox
```

Remarquez l'option « u » (pour « update »). Portage propose la mise à jour seulement si elle est disponible. Sans l'option « u », la réinstallation sera l'action par défaut si aucune actualisation n'existe. Vous pouvez aussi utiliser l'option « p » à la place de « a », « p » (pour « pretend ») ne lance aucune installation alors que « a » (pour « ask ») vous demande si oui ou non vous voulez continuer.

Les applications dépendent généralement de bibliothèques installées en tant que dépendances, leur mise à jour est donc plus compliquée. Comment connaître toutes les dépendances de Firefox ? Comme toujours, Portage a la solution : l'option « D » pour « deep ». Cette dernière calcule les mises à jour disponibles pour le paquet et toutes ses dépendances !

```
#emerge -uavD mozilla-firefox
```

La mise à jour du système entier semble ainsi particulièrement difficile ! Mettre à jour paquet par paquet sur un système qui en compte plusieurs dizaines serait de la folie. Portage a donc introduit le mot clé *world*. Il s'utilise comme un paquet mais représente tous les paquets explicitement installés sur le système. La mise à jour de tout le système se fait donc aussi simplement que la mise à jour d'un paquet :

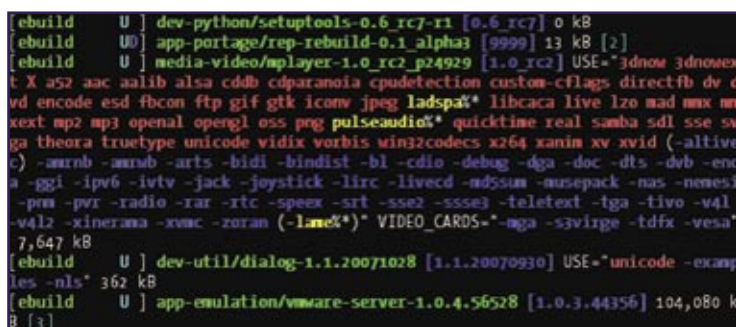


Figure 1. Liste des mises à jour disponibles



```
#emerge -uavD world
```

Si vos USE flags ont été modifiés, vous devez utiliser l'option « N » qui relancera la compilation des paquets concernés.

Des paquets marqués comme bloqués peuvent apparaître. Ceux-ci sont surlignés en rouge et portage indique généralement la cause du blocage. Pour régler le problème, il faut désinstaller le paquet bloquant et relancer la commande. Les forums Gentoo sont aussi, et comme d'habitude, une excellente source d'informations.

Les paquets maintenant mis à jour, il faut vérifier leur configuration. En effet, portage n'écrase heureusement pas vos fichiers de configuration. C'est l'outil *etc-update* qui est en charge de cela. Si Portage vous dit, à la fin d'une mise à jour, que des fichiers de configuration ont besoin d'être actualisés, exécutez *etc-update*.

```
#etc-update
```

Cet utilitaire affiche la liste de tous les fichiers de configuration concernés. Si vous n'avez jamais touché au moindre fichier de configuration, utilisez directement « -5 ». Tous les fichiers de configuration seront alors mis à jour. Veillez cependant à *xorg.conf* pour ne pas passer en revue les fichiers un par un.

Certaines mises à jour influencent votre système. Pour éviter d'avoir à redémarrer la machine, utilisez ces deux commandes :

```
#env-update
#source /etc/profile
```

Enfin, la dernière étape consiste à vérifier l'intégrité de votre système. La mise à jour de certains paquets risque de casser des liens dynamiques qu'il faut alors reconstruire. L'outil *revdep-rebuild* se charge de constituer la liste des paquets avec des liens cassés puis de relancer leur compilation. Cet utilitaire fait partie du paquet *gentoolkit*. Tout le processus est automatique.

```
#revdep-rebuild
```

En plus de ce processus de mise à jour, il est bon de rester informé des derniers bulletins de sécurité. Vous pouvez, par exemple, décider de ne mettre à jour votre système qu'une fois par mois. Néanmoins, il est probable que plusieurs failles de sécurité soient découvertes entre temps dans des logiciels que vous avez installés. Ces failles de sécurité sont communiquées au sein des GLSA disponibles à l'adresse <http://www.gentoo.org/security/en/glsa/>.

L'utilitaire encore expérimental *glsa-check* permet d'exécuter les mises à jour des paquets concernés par les GLSA. Ce dernier fait partie du paquet *gentoolkit*.

Il faut commencer par lister les paquets de votre système qui sont concernés :

```
#glsa-check -t all
```

Vous pouvez ensuite vérifier les paquets qui seront mis à jour avec portage en utilisant la commande :

```
#glsa-check -p $(glsa-check -t all)
```

Enfin, vous lancez la mise à jour avec :

```
#glsa-check -f $(glsa-check -t all)
```

Plus d'informations sur *glsa-check* à l'adresse <http://www.gentoo.org/doc/en/security/security-handbook.xml?part=1&chap=14>.

Conclusion

Gentoo offre donc une solution aussi performante tant pour l'installation que la mise à jour de logiciel. Attention cependant à ne pas en abuser. Évitez les mises à jour trop fréquentes, une fois par mois suffit amplement. En revanche, se tenir informé des bulletins de sécurité ne peut qu'être bénéfique et pour cela, l'inscription à la newsletter officielle (la Gentoo Weekly Newsletter – GWN) est un bon point de départ. Finalement, le seul point regrettable est le défaut d'outil de vérification de mise à jour comme sur Ubuntu. Il existe malgré tout quelques frontends graphiques à Portage dont Himerge (<http://www.haskell.org/himerge/>) et Kuroo (<http://kuroo.org>), les plus prometteurs, qui fournissent des fonctionnalités de mise à jour des paquets en plus de toutes les actions courantes de Portage.

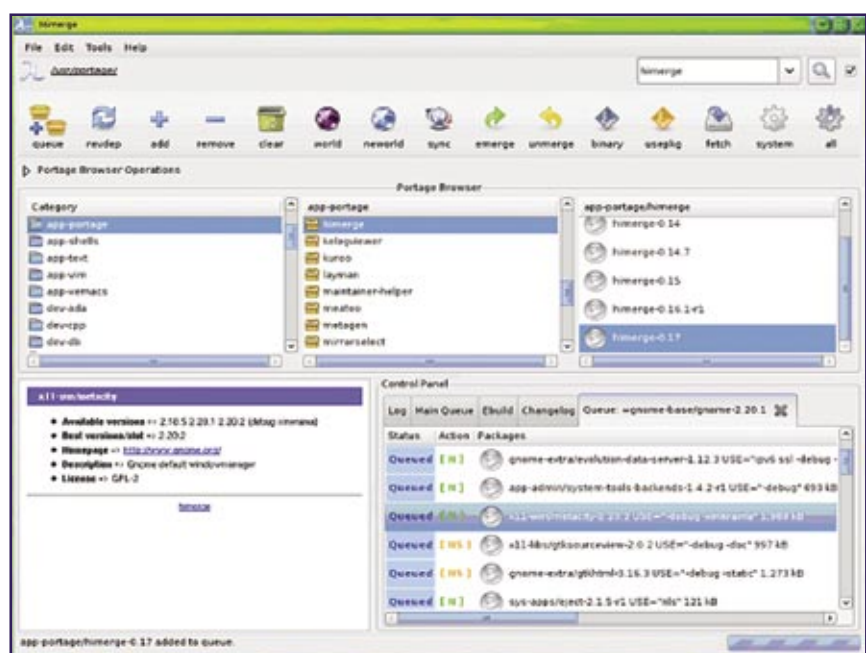


Figure 2. Himerge