

Configuration et utilisation d'une connexion

Christian Verhille

Le WiFi s'impose comme un mode privilégié de connexion haut-débit à Internet. Presque tous les ordinateurs portables sont livrés avec une interface WiFi. Les points d'accès sont de plus en plus nombreux. Ils investissent les gares, les aéroports, les hôtels, les cafés et même les trains pour fournir aux nomades une porte sur Internet. Les lieux où sont installées les bornes WiFi (*hotspots* en anglais) sont repérables par le logo visible à côté du titre de cet article.

L'interface *sans fil* s'étend maintenant à la résidence du particulier. Après les claviers et les souris, les imprimantes et les disques durs externes, les nouveaux modem ADSL sont équipés d'une interface WiFi, libérant ainsi le particulier des câbles réseau. Cette configuration s'impose d'autant plus que, sur les traces de FREE, les fournisseurs d'accès proposent tous une solution ADSL pour l'accès à Internet mais également pour la téléphonie et la télévision. Le WiFi n'est donc plus une solution de connexion réseau réservée aux ordinateurs portables.

La distribution Mandriva est réputée pour la qualité et la simplicité de ses procédures d'installation. Elle ne déroge pas à la règle en ce qui concerne la connexion WiFi. La distribution Spring implémente un noyau 2.6.17 qui prend en charge plusieurs matériels WiFi. Pour certains autres matériels, des drivers propriétaires sont téléchargeables sur le site du constructeur. Enfin, pour les autres matériels, utilisez le driver Windows au travers d'un driver NdisWrapper qui émule Windows.

Installation sur un portable

La procédure d'installation recherche le driver adapté au matériel équipant votre portable doté d'une interface WiFi et installe. Les captures d'écran suivantes ont été effectuées avec Mandriva One sur un portable ASUS de la série A6000 équipé d'une interface Intel PRO/Wireless 2915ABG.

L'icône réseau est située dans la boîte à miniatures, à droite du tableau de bord. L'icône 1 vous indique qu'il n'y a pas de connexion réseau quand l'ordinateur n'est pas connecté au réseau local par le port Ethernet.



icône 1. Réseau off

Cliquez sur l'icône présente dans la Figure 1 pour ouvrir le menu contextuel. Les réseaux sans fil disponibles sont listés dans cette fenêtre. Choisissez et cliquez sur le réseau auquel vous voulez vous connecter pour ouvrir la boîte de dialogue de connexion.

Généralement, seule la clé de chiffrement est à renseigner. L'attribution de l'adresse IP et les adresses des serveurs DNS vous seront donnés automatiquement par le routeur. Cliquez sur le bouton OK pour terminer la connexion. L'icône correspondant au réseau auquel vous vous connectez vous indique l'état de la connexion.



Figure 1. Menu de sélection du réseau

La connexion au réseau sans fil effectuée, l'icône devient celle-ci :



icône 2. Réseau on

Vous retrouverez cette icône dans la boîte à miniatures. Un message d'alerte au-dessus du tableau de bord vous signale la connexion.

Changer de réseau

Lors de vos déplacements, connectez-vous à un autre réseau selon la même procédure. Cliquez sur l'icône réseau dans la boîte à miniatures, puis cliquez sur le réseau auquel vous voulez vous connecter.

Le cadenas à droite du nom du réseau vous indique la puissance du signal : plus il y a de barres, plus le signal est fort. L'icône suivante indique la manière dont le réseau est sécurisé :



icône 3. Encryption open

Un cadenas ouvert signale un réseau non protégé. Sur ce type de réseau, la procédure de connexion est immédiate. Aucune clé n'est demandée.



icône 4. wep

Un cadenas fermé avec un petit point signale un réseau protégé par une clé WEP (Wired Equivalent Privacy).



icône 5. wpa

Un cadenas avec trois petits points signale un réseau protégé par une clé WPA (WiFi Protected Access). Ce mode de protection comble les faiblesses du mécanisme WEP.

Ajouter d'une interface sans fil

Après l'installation de Mandriva, vous pouvez ajouter une interface sans fil à votre ordinateur, comme une clé USB ou une carte PCI. Ensuite, faites un clic droit sur l'icône *réseau* dans la boîte à miniatures pour ouvrir le menu contextuel. Puis cliquez sur l'entrée *Configuration du réseau* pour ouvrir la boîte de dialogue. Sélectionnez le choix *Sans fil* et cliquez sur le bouton *Suivant*.

Cochez l'interface réseau à configurer, puis cliquez sur le bouton suivant. Si le matériel n'est pas géré par Linux, vous devrez cocher la case *Utiliser un pilote Windows* et sélectionner le fichier *.INF* correspondant au pilote Windows pour pouvoir utiliser ce matériel. Les pilotes Windows sont généralement fournis par le constructeur du matériel sur un CDROM.

L'écran visible dans la Figure 3 vous invite à sélectionner le réseau auquel vous voulez vous connecter.

Si le réseau n'apparaît pas dans la liste, cochez *Non listé* pour saisir manuellement le SSID (certains réseaux ne communiquent pas leur SSID).

Saisissez ensuite la clé de chiffrement et cliquez sur le bouton *Suivant*.

Les écrans qui suivent concernent la configuration IP (adresse fixe ou adresse dynamique par DHCP); la configuration des adresses des serveurs DNS (fixes, ou dynamiques) et le lancement de l'interface au BOOT. Dans la plupart des cas, vous pouvez cliquer sur le bouton *Suivant* jusqu'au dernier écran.

Conclusion

La configuration d'une interface sans fil est terminée. La réputation de simplicité et d'efficacité des procédures d'installation de Mandriva ne nous a pas déçus. Le réseau est opérationnel et il n'y a plus qu'à relever son courrier ou surfer sur Internet. ★

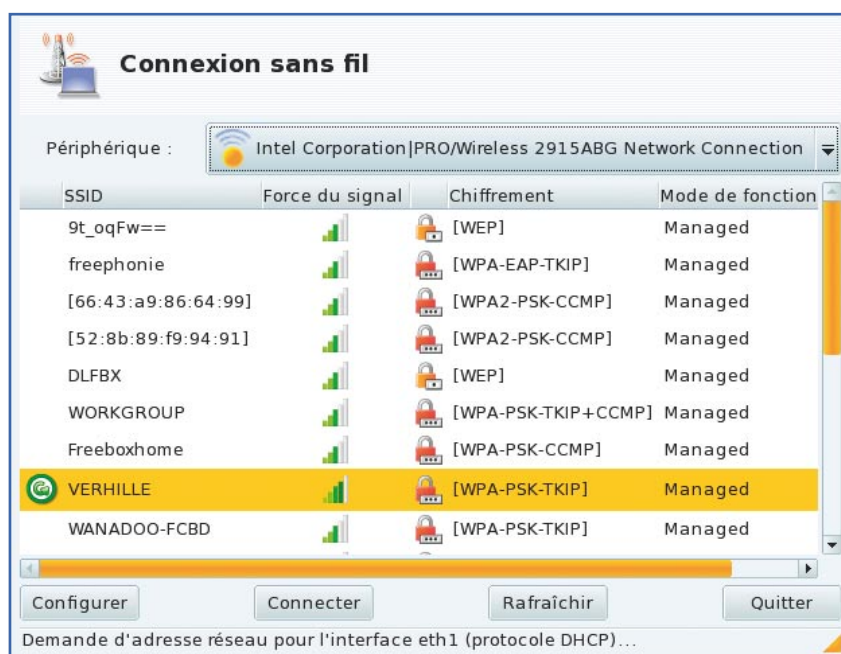


Figure 2. État des réseaux



Figure 3. Sélection du réseau